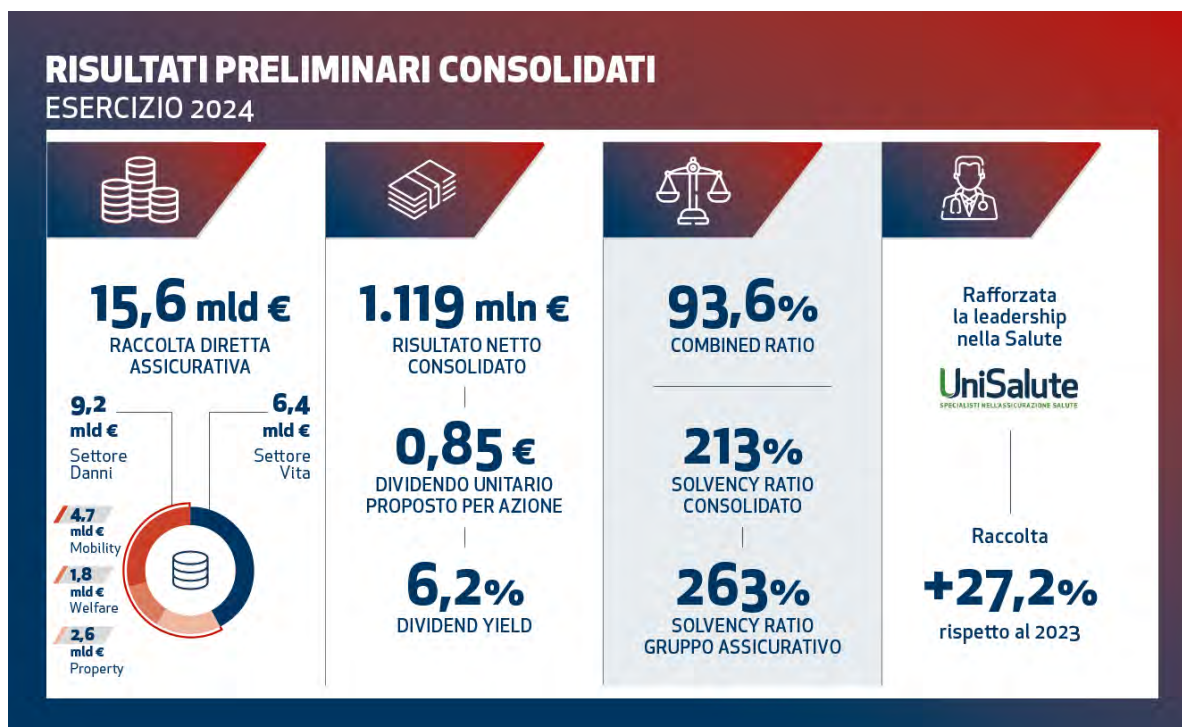


## GRUPPO UNIPOL: ANALIZZATI I RISULTATI PRELIMINARI CONSOLIDATI 2024 SUPERATI GLI OBIETTIVI DEL PIANO STRATEGICO 2022-2024



- Risultato netto consolidato pari a 1.119 milioni di euro (+5,2% rispetto al 31 dicembre 2023<sup>1</sup>)
- Risultato netto gruppo assicurativo pari a 860 milioni di euro<sup>2</sup> (+12,0% rispetto al 31 dicembre 2023)
- Dividendo proposto pari a 0,85 euro per azione (dividend yield del 6,2%<sup>3</sup>)
- Raccolta diretta assicurativa a 15,6 miliardi di euro (+4,6% rispetto al 31 dicembre 2023<sup>4</sup>)
  - ✓ Danni: 9,2 miliardi di euro (+7,7%<sup>4</sup>)
  - ✓ Vita: 6,4 miliardi di euro (+0,6%)
- Combined ratio 93,6%

<sup>1</sup> Risultato normalizzato per escludere l'effetto del primo consolidamento a equity della partecipazione in Banca Popolare di Sondrio.

<sup>2</sup> Il risultato netto del gruppo assicurativo è determinato escludendo gli effetti derivanti dal consolidamento pro-quota delle collegate BPER e BPSO. L'apporto economico di tali partecipate al risultato consolidato corrisponde conseguentemente ai soli dividendi del periodo. Più precisamente, il risultato netto del gruppo assicurativo corrisponde al risultato netto contabile, pari a 1.119 milioni di euro (1.331 milioni di euro al 31 dicembre 2023), al netto del contributo del consolidamento pro-quota delle società collegate BPER e BPSO, pari a 393 milioni di euro (597 milioni di euro al 31 dicembre 2023, di cui 267 milioni relativi al badwill BPSO) e incrementato dell'impatto dei dividendi del periodo erogati da queste ultime, se successivi alla data di primo consolidamento con il metodo del patrimonio netto, pari a 134 milioni di euro (34 milioni di euro al 31 dicembre 2023).

<sup>3</sup> Calcolato sul prezzo dell'azione Unipol al 12 febbraio 2025.

<sup>4</sup> Valore calcolato a perimetro societario omogeneo escludendo dai dati 2023 il contributo di Incontra Assicurazioni ceduta nel corso del 2023.

- Solvency ratio consolidato al 213%; Solvency ratio gruppo assicurativo al 263%<sup>5</sup>
- Risultati netti cumulati<sup>6</sup> 2022-2024 pari a 2.957 milioni di euro (vs. 2.300 milioni di euro da Piano Strategico 2022-2024, +28,6%)
- Dividendi cumulati<sup>7</sup> 2022-2024 pari a circa 1.283 milioni di euro (vs. 958 milioni di euro da Piano Strategico 2022-2024, +33,8%)
- Superati i target di redditività, solidità patrimoniale e remunerazione per gli Azionisti

Milano, 14 febbraio 2025

Il Consiglio di Amministrazione di Unipol Assicurazioni S.p.A., riunitosi ieri sotto la Presidenza di Carlo Cimbri, ha analizzato i risultati preliminari (consolidati e individuali) al 31 dicembre 2024. I risultati definitivi saranno esaminati dall'Organo Amministrativo in occasione della riunione prevista per il 27 marzo prossimo. Il giorno successivo, venerdì 28 marzo, a Milano verrà presentato ai mercati il nuovo Piano Strategico 2025-2027.

Il Gruppo Unipol chiude l'esercizio 2024 con un utile netto consolidato pari a euro 1.119 milioni di euro (+ 5,2% rispetto ai 1.064 milioni di euro nel 2023<sup>1</sup>).

L'utile netto del gruppo assicurativo è pari a 860 milioni di euro<sup>2</sup> (768 milioni di euro nel 2023, +12,0%).

Si evidenzia inoltre che il risultato consolidato al 31 dicembre 2024 considera lo stanziamento di un fondo di solidarietà per il prepensionamento di circa 600 dipendenti, che avrà effetto nei prossimi esercizi, per un importo pari a 173 milioni di euro lordo imposte.

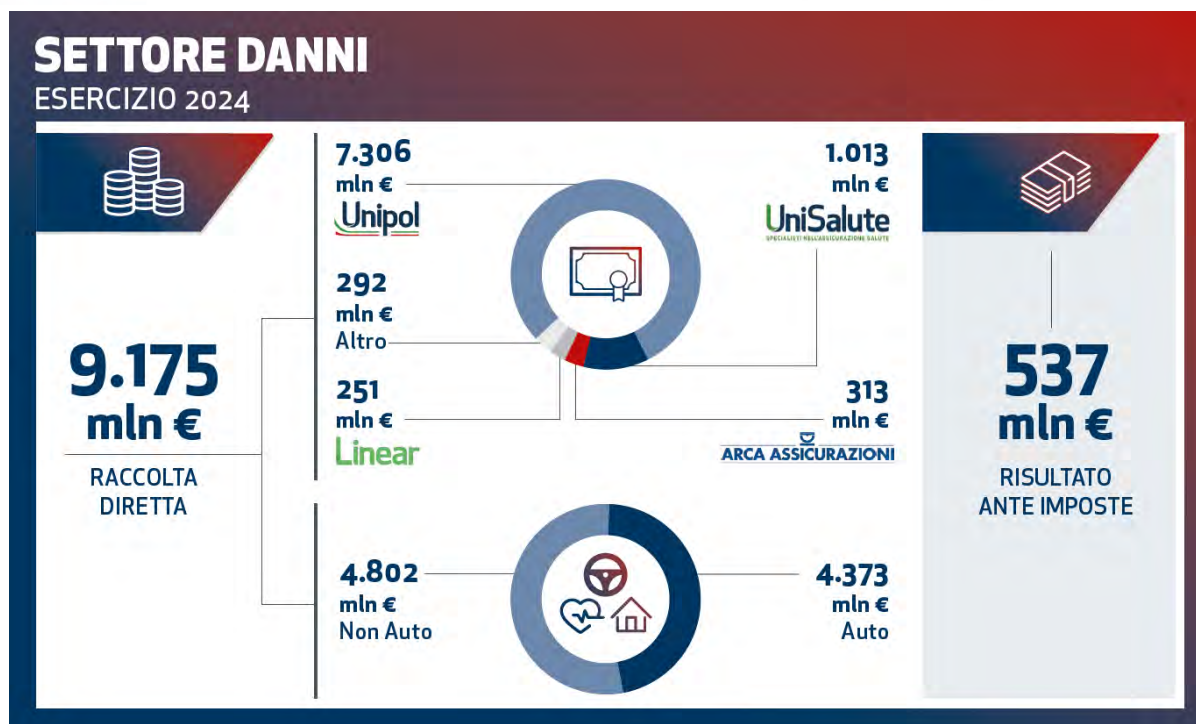
Anche nel triennio 2022-2024, analogamente ai Piani Strategici precedenti, sono stati raggiunti e superati i target di redditività, solidità patrimoniale e remunerazione per gli Azionisti fissati nel Piano Opening New Ways, con **utili cumulati reported** del Gruppo Unipol pari a 3.316 milioni di euro e **utili netti cumulati normalizzati**<sup>6</sup> pari a 2.957 milioni di euro contro i 2.300 milioni di target di Piano (+28,6%) e l'erogazione di **dividendi cumulati**<sup>7</sup> previsti per 1.283 milioni di euro (+33,8% rispetto ai 958 milioni di target di Piano).

Al 31 dicembre 2024 la **raccolta diretta assicurativa**, al lordo delle cessioni in riassicurazione, si è attestata a 15.621 milioni di euro, in crescita del 4,6% rispetto ai 14.931 milioni di euro al 31 dicembre 2023<sup>4</sup>.

<sup>5</sup> Il Solvency ratio del gruppo assicurativo è un dato gestionale nell'ipotesi di trattamento delle quote azionarie detenute in BPER e BPSO quali investimenti in strumenti di capitale privi di natura strategica anziché come partecipazioni in enti creditizi con conseguente consolidamento pro-quota dei fondi propri e dei requisiti patrimoniali detenuti ai sensi delle pertinenti norme settoriali, come previsto dagli articoli 335 e 336 del Regolamento Delegato (UE) 2015/35.

<sup>6</sup> Dato normalizzato (nel 2022, normalizzazione per ulteriore acquisto 1% BPER e conseguente cambio percentuale interessenza -41 milioni di euro, Badwill Carige -188 milioni di euro e incentivi esodo +137 milioni di euro; nel 2023, normalizzazione per Badwill BPSO -267 milioni di euro).

<sup>7</sup> Dividendi Unipol + dividendi UnipolSai distribuiti ad azionisti diversi da Unipol, Unipol Investment, Unipol Finance and Unipol Part I.



La raccolta diretta nel **comparto Danni**, pari a 9.175 milioni di euro, ha registrato una crescita del 7,7%<sup>4</sup> rispetto a 8.521 milioni di euro al 31 dicembre 2023. A tale ammontare contribuiscono Unipol Assicurazioni, che registra premi Danni per 7.306 milioni di euro (+5,1%) e le altre principali compagnie del Gruppo: UniSalute per 1.013 milioni di euro (+27,2%), Linear per 251 milioni di euro (+16,3%) e Arca Assicurazioni per 313 milioni di euro (+14,9%).

Il comparto **Auto** risulta in aumento del 9,2% rispetto all'esercizio precedente, registrando premi pari a 4.373 milioni di euro. La gestione ha risentito positivamente dell'attività di miglioramento dei margini industriali volta a far fronte alla crescita del costo sinistri legata alla dinamica inflattiva che ha interessato il comparto e agli adeguamenti normativi dei valori di riferimento dei danni per macro-lesioni. In continuo sviluppo, inoltre, le garanzie accessorie comprese nel ramo Corpi Veicoli Terrestri che ha segnato una crescita del 17,6% rispetto al 2023.

Il comparto **Non Auto** denota ancora una positiva performance, con premi pari a 4.802 milioni di euro e una crescita del 6,3% rispetto al 31 dicembre 2023, risultato al quale hanno contribuito tutti i principali rami di attività e tutti i canali di vendita del Gruppo.

Il **combined ratio** al 31 dicembre 2024 è pari al 93,6%, rispetto al 98,2% realizzato al 31 dicembre 2023. Il loss ratio è risultato pari al 67,6% (rispetto al 71,5% del 2023), mentre l'expense ratio si è attestato al 26,0% (contro il 26,7% al 31 dicembre 2023).

Nell'analisi dei risultati per settori contabili, il confronto tra il 31 dicembre 2024 e il 31 dicembre 2023 è influenzato dall'intervenuta fusione per incorporazione di UnipolSai Assicurazioni S.p.A., Unipol Finance S.r.l., UnipolPart I S.p.A. e Unipol Investment S.p.A. nella capogruppo Unipol Assicurazioni S.p.A..

## SETTORE DANNI: POSITIVE LE PERFORMANCE DI RACCOLTA DEI TRE ECOSISTEMI

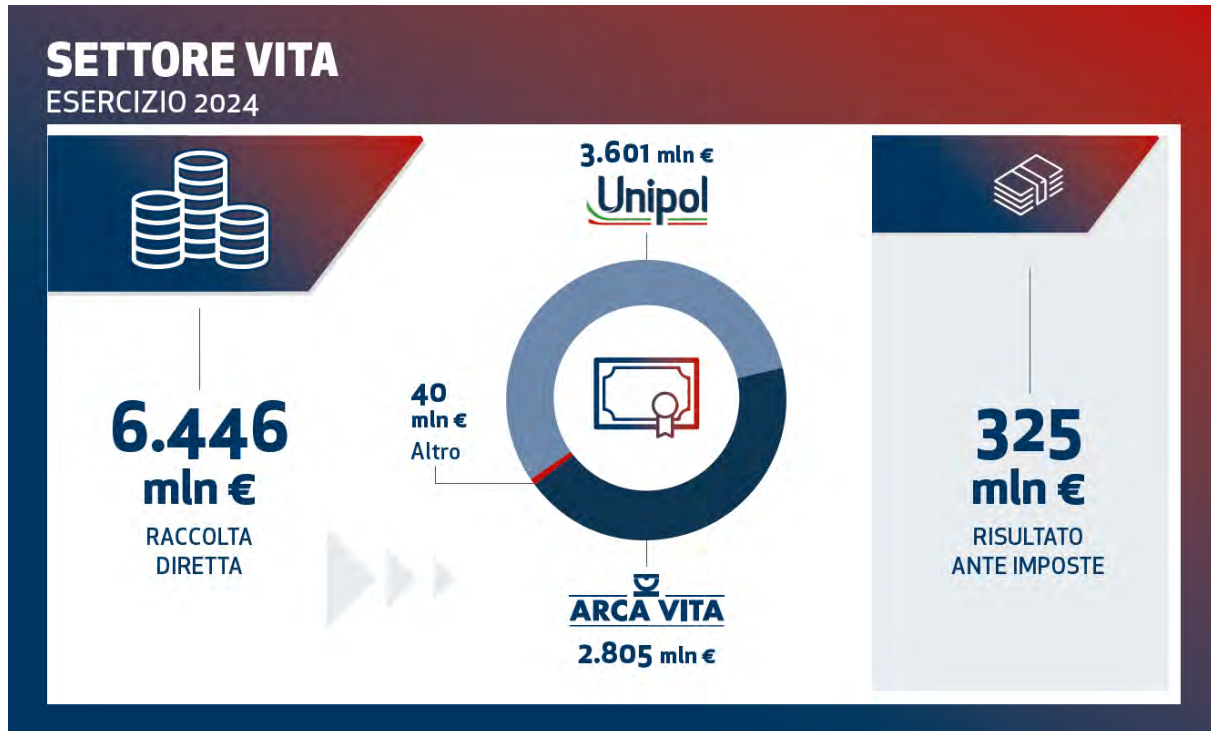
ESERCIZIO 2024



Tutte le linee di business degli Ecosistemi hanno evidenziato performance positive.

L'**Ecosistema Mobility** registra in ambito assicurativo 4.742 milioni di euro di raccolta (+8,6%). UnipolMove, nel suo terzo anno di operatività sul mercato del telepedaggio, ha raggiunto i 2 milioni di dispositivi. L'**Ecosistema Welfare** ha riportato nel 2024 una raccolta pari a 1.825 milioni di euro (+10,0%<sup>4</sup>), con un incremento significativo di UniSalute (+27,2%), mentre l'**Ecosistema Property**, con una raccolta pari a 2.608 milioni di euro, ha segnato una crescita del +4,4%<sup>4</sup>.

Il **risultato ante imposte del settore Danni** è pari a 537 milioni di euro contro i 658 milioni di euro al 31 dicembre 2023. In particolare, sul risultato al 31 dicembre 2024 del settore Danni hanno impattato costi e interessi passivi riferibili a Unipol Gruppo S.p.A., precedentemente rappresentati nel settore Holding e Altre Attività, oltre al predetto fondo di solidarietà e ad alcuni costi one-off, legati alla predetta fusione e alla svalutazione di asset di UnipolRental.



Nel **comparto Vita**, il Gruppo ha realizzato una raccolta diretta pari a 6.446 milioni di euro, con un incremento dello 0,6%, rispetto ai 6.409 milioni registrati nell'esercizio 2023. L'attività delle reti di vendita si è concentrata su prodotti tradizionali e multiramo, in una logica di ottimizzazione dei flussi netti delle gestioni separate, che ha consentito di raggiungere una raccolta netta positiva. In particolare, Arca Vita, unitamente alla controllata Arca Vita International, ha segnato una raccolta diretta pari a 2.805 milioni di euro (+9,8% rispetto al 2023); Unipol ha realizzato una raccolta diretta pari a 3.601 milioni di euro (-5,5% sul 2023 contraddistinto da una raccolta molto importante di Fondi Pensione chiusi).

Il **risultato ante imposte del settore Vita** è pari a 325 milioni di euro contro i 329 milioni dello scorso anno. Anche sul settore Vita influiscono i sopracitati effetti derivanti dalla fusione e dal fondo di solidarietà, oltre all'onere per il contributo al nuovo Fondo Garanzia Vita per 18 milioni di euro.

### Gestione finanziaria

La redditività lorda del portafoglio degli investimenti finanziari assicurativi del Gruppo ha registrato un rendimento pari al 4,1% degli asset investiti di cui 3,5% da cedole e dividendi e 0,6% da realizzi e valutazioni. Lo stesso dato al 31 dicembre 2023 era pari al 3,8%, di cui 3,4% legato alla componente cedole e dividendi e 0,4% ai realizzi e alle valutazioni.

La gestione degli investimenti finanziari ha beneficiato delle scelte di asset allocation, focalizzate su titoli a elevato merito creditizio, con un contestuale miglioramento in termini di diversificazione e profilo di rischio-rendimento complessivo.

### Settore Collegate Bancarie

Il **risultato ante imposte** del settore Collegate Bancarie al 31 dicembre 2024, che espone il consolidamento pro-quota dei risultati consolidati di BPER e BPSO, è pari a 393 milioni di euro (330 milioni di euro al 31 dicembre 2023<sup>8</sup>).

### Settore Altre Attività

Il **risultato ante imposte** del settore Altre Attività è pari a 61 milioni di euro (contro i -19 milioni di euro del 31 dicembre 2023); prosegue il positivo contributo del Gruppo UNA, attiva nel settore alberghiero, che registra una crescita dei ricavi e un utile lordo di circa 31 milioni di euro. Come menzionato in precedenza, anche questo settore risente del diverso perimetro derivante dalla fusione.

### Situazione patrimoniale

Il **patrimonio netto consolidato** ammonta, al 31 dicembre 2024, a 9.628 milioni di euro (9.799 milioni di euro al 31 dicembre 2023), di cui 9.321 milioni di euro di pertinenza del Gruppo.

L'indice di **solvibilità** di Gruppo al 31 dicembre 2024 risulta, secondo i dati preliminari, pari al 213% in linea con il valore al 31 dicembre 2023). L'indice di solvibilità del gruppo assicurativo è pari al 263%<sup>5</sup> rispetto al 275% del 31 dicembre 2023.

### Evoluzione prevedibile della gestione

Fermo restando che il Gruppo sta ultimando le attività relative alla redazione del nuovo Piano Strategico 2025-2027, le informazioni al momento disponibili, in assenza di eventi attualmente non prevedibili anche legati ad un aggravarsi del contesto di riferimento, consentono di confermare anche per l'anno in corso un positivo andamento del risultato consolidato della gestione del Gruppo.

### Risultato civilistico individuale e dividendi

Unipol Assicurazioni S.p.A. chiude il 2024 con un utile civilistico preliminare di 776 milioni di euro. In considerazione delle risultanze contabili e della solidità patrimoniale complessiva verrà proposta la distribuzione di un dividendo pari a 0,85 euro per ogni azione (dividend yield 6,2%<sup>3</sup>), per un ammontare complessivo di dividendi distribuiti<sup>7</sup> nel periodo 2022-2024 pari a circa 1.283 milioni di euro, valore decisamente superiore alle previsioni del Piano Strategico 2022-2024 (958 milioni di euro).

In proposito, si precisa che l'approvazione del progetto di bilancio civilistico, del bilancio consolidato di Unipol al 31 dicembre 2024 e della proposta di distribuzione di dividendo da sottoporre all'Assemblea dei Soci è prevista per il prossimo 27 marzo. Pertanto, le informazioni contenute nel presente comunicato sono da intendersi come preliminari e riferibili alla data odierna. Su questi dati la società di revisione non ha ancora completato le verifiche necessarie al rilascio delle proprie relazioni di certificazione. Si comunica, inoltre, che essendo l'Assemblea convocata ad aprile - come

<sup>8</sup> Esclusi 267 milioni di euro relativi al badwill BPSO.

meglio specificato in seguito - lo stacco dell'eventuale dividendo a valere sui risultati di tale esercizio è previsto per il mese di maggio.

\*\*\*

### **Ops promossa da BPER Banca S.p.A. sulla totalità delle azioni della Banca Popolare di Sondrio S.p.A.**

Il Consiglio di Amministrazione ha altresì effettuato una prima analisi della struttura e delle caratteristiche dell'offerta pubblica di scambio (l'"Offerta") promossa da BPER Banca S.p.A. ("BPER") sulla totalità delle azioni della Banca Popolare di Sondrio S.p.A. ("BPSO") lo scorso 6 febbraio, condividendo il rationale strategico e industriale dell'operazione, che coinvolge due istituti di credito con radici comuni e legati da una pluriennale condivisione di società prodotte in diversi ambiti di attività: dal risparmio gestito, al leasing e alle assicurazioni. Tenuto anche conto dell'accelerazione del processo di consolidamento del settore bancario italiano attualmente in corso, quali azionisti significativi e partner bancassicurativi di entrambi gli istituti, l'Organo Amministrativo ha sottolineato l'importanza, sia per BPER che per BPSO di intraprendere - auspicabilmente con spirito costruttivo da entrambe le parti - un processo aggregativo che consentirà di rafforzare le dimensioni e il posizionamento competitivo nonché di favorire le evoluzioni delle stesse, con positivi riflessi anche sulle attività industriali in comune con il Gruppo Unipol, valorizzando al contempo i tradizionali legami con i territori di riferimento, segno distintivo della storia di entrambi gli istituti.

\*\*\*

### **Convocazione dell'Assemblea degli Azionisti della Società**

Il Consiglio di Amministrazione ha deliberato di convocare l'Assemblea degli Azionisti della Società, in sede ordinaria e straordinaria, per il giorno 29 aprile 2025, in unica convocazione.

Come consentito dalla normativa vigente e dallo Statuto sociale, gli aventi diritto potranno intervenire in Assemblea, senza accedere al luogo di svolgimento della stessa, esclusivamente tramite delega al rappresentante designato ai sensi dell'art. 135-*undecies* del D.lgs. n. 58/1998, con le modalità che saranno precisate nell'avviso di convocazione.

L'avviso di convocazione dell'Assemblea sarà pubblicato nei termini e con le modalità di legge. Il testo integrale delle proposte di deliberazione e delle relazioni del Consiglio di Amministrazione in merito agli argomenti all'ordine del giorno, nonché tutta la documentazione inerente, saranno disponibili, nei termini previsti dalle disposizioni normative applicabili, presso la sede legale, sul meccanismo di stoccaggio autorizzato eMarket Storage ([www.emarketstorage.com](http://www.emarketstorage.com)) e sul sito internet della Società [www.unipol.com](http://www.unipol.com) (sezione *Governance/Assemblea degli Azionisti*).

### **Corporate Governance**

Facendo seguito a quanto comunicato al mercato in data 20 gennaio 2025, il Consiglio di Amministrazione - preso atto della prematura scomparsa del Consigliere Paolo Fumagalli,

Amministratore non esecutivo e indipendente nonché già Presidente del Comitato per le Operazioni con Parti Correlate e membro del Comitato Controllo e Rischi - ha deliberato di:

- rimettere ogni deliberazione in merito alla composizione dell'Organo Amministrativo alla prossima Assemblea degli Azionisti della Società, prevista per il 29 aprile p.v, con la quale verrà a scadenza l'intero Consiglio;
- nominare il Consigliere indipendente Signora Rossella Locatelli quale componente del Comitato Controllo e Rischi e Presidente del Comitato per le Operazioni con Parti Correlate.

### Presentazione dei risultati alla comunità finanziaria

A partire dalle ore 12 di oggi è prevista una conference call nell'ambito della quale analisti finanziari e investitori istituzionali potranno porre domande all'Amministratore Delegato e al Senior Management sui risultati al 31 dicembre 2024. Per ottenere i dettagli di accesso all'evento occorre registrarsi utilizzando il link [Unipol - Risultati Consolidati Preliminari FY24](#).

In alternativa sono disponibili i consueti numeri telefonici +39 02 8020911 (dall'Italia e da tutti gli altri Paesi), +1 718 7058796 (dagli USA), +44 1212 818004 (da UK).

Si prega di leggere attentamente l'[Informativa sulla Privacy](#) prima di partecipare all'evento.

\*\*\*

Per una completa informativa sui risultati preliminari dell'esercizio 2024, si riportano in allegato i prospetti preliminari della Situazione patrimoniale-finanziaria consolidata, il Conto economico consolidato e la sintesi del Conto economico consolidato gestionale per settori.

Luca Zaccherini, Dirigente Preposto alla redazione dei documenti contabili societari di Unipol Assicurazioni S.p.A., dichiara, ai sensi dell'art. 154-bis, comma secondo, del "Testo unico delle disposizioni in materia di intermediazione finanziaria", che l'informativa relativa ai dati consuntivi contabili contenuta nel presente comunicato stampa corrisponde alle risultanze documentali, ai libri e alle scritture contabili.

### **Gruppo Unipol**

È uno dei principali gruppi assicurativi in Europa e leader in Italia nei rami Danni (in particolare nei settori Auto e Salute), con una raccolta complessiva pari a 15,6 miliardi di euro, di cui 9,2 miliardi nei Rami Danni e 6,4 miliardi nei Rami Vita (dati 2024). Adotta una strategia di offerta integrata e copre l'intera gamma dei prodotti assicurativi, operando principalmente attraverso la capogruppo Unipol Assicurazioni, UniSalute (leader nella assicurazione sanitaria in Italia), Linear (assicurazione auto diretta), Arca Vita ed Arca Assicurazioni (bancassicurazione Vita e Danni, tramite gli sportelli di BPER, Banca Popolare di Sondrio e altre banche), SIAT (assicurazione trasporti), DDOR (compagnia assicuratrice operante in Serbia). È attivo inoltre negli ecosistemi Mobility, Welfare, Property e gestisce significative attività diversificate nei settori immobiliare, alberghiero (Gruppo UNA) e vitivinicolo (Tenute del Cerro). Le azioni ordinarie di Unipol Assicurazioni S.p.A. sono quotate alla Borsa Italiana dal 1990 e presenti nel FTSE MIB® e nel MIB® ESG.

#### **Gruppo Unipol**

*Media Relations*  
Fernando Vacarini  
[pressoffice@unipol.it](mailto:pressoffice@unipol.it)

*Investor Relations*  
Adriano Donati  
T. +39 051 5077933  
[investor.relations@unipol.it](mailto:investor.relations@unipol.it)

#### **Barabino & Partners**

|  |   |
|--|---|
| Massimiliano Parboni<br>T. +39 335 8304078<br><a href="mailto:m.parboni@barabino.it">m.parboni@barabino.it</a> | Giovanni Vantaggi<br>T. +39 328 8317379<br><a href="mailto:g.vantaggi@barabino.it">g.vantaggi@barabino.it</a> |
|--|---|



## Situazione Patrimoniale-Finanziaria Consolidata – Attività

Dati contabili, valori in Milioni di Euro

| Voci delle attività |   | Preconsuntivo al<br>31/12/2024 | 31/12/2023    |
|---------------------|---|--------------------------------|---------------|
| <b>1.</b>           | <b>ATTIVITÀ IMMATERIALI</b>   | <b>2.558</b>                   | <b>2.485</b>  |
|                     | di cui: avviamento  | 1.883                          | 1.883         |
| <b>2.</b>           | <b>ATTIVITÀ MATERIALI</b>   | <b>4.467</b>                   | <b>4.187</b>  |
| <b>3.</b>           | <b>ATTIVITÀ ASSICURATIVE</b>  | <b>1.089</b>                   | <b>1.123</b>  |
| 3.1                 | Contratti di assicurazione emessi che costituiscono attività                          | 78                             | 63            |
| 3.2                 | Cessioni in riassicurazione che costituiscono attività                                | 1.011                          | 1.060         |
| <b>4.</b>           | <b>INVESTIMENTI</b>   | <b>68.189</b>                  | <b>63.924</b> |
| 4.1                 | Investimenti immobiliari  | 2.080                          | 2.302         |
| 4.2                 | Partecipazioni in collegate e joint venture   | 2.942                          | 2.656         |
| 4.3                 | Attività finanziarie valutate al costo ammortizzato                                   | 2.081                          | 1.857         |
| 4.4                 | Attività finanziarie valutate al fair value con impatto sulla redditività complessiva | 42.644                         | 40.697        |
| 4.5                 | Attività finanziarie valutate al fair value rilevato a conto economico                | 18.442                         | 16.412        |
|                     | a) attività finanziarie detenute per la negoziazione                                  | 185                            | 72            |
|                     | b) attività finanziarie designate al fair value                                       | 11.980                         | 10.679        |
|                     | c) altre attività finanziarie obbligatoriamente valutate al fair value                | 6.277                          | 5.661         |
| <b>5.</b>           | <b>ALTRE ATTIVITÀ FINANZIARIE</b>   | <b>1.142</b>                   | <b>1.145</b>  |
| <b>6.</b>           | <b>ALTRI ELEMENTI DELL'ATTIVO</b>   | <b>4.267</b>                   | <b>4.776</b>  |
| 6.1                 | Attività non correnti o di un gruppo in dismissione possedute per la vendita          | 82                             | 133           |
| 6.2                 | Attività fiscali  | 993                            | 1.079         |
|                     | a) correnti   | 364                            | 378           |
|                     | b) differite  | 629                            | 701           |
| 6.3                 | Altre attività  | 3.192                          | 3.564         |
| <b>7.</b>           | <b>DISPONIBILITÀ LIQUIDE E MEZZI EQUIVALENTI</b>                                      | <b>1.713</b>                   | <b>1.818</b>  |
|                     | <b>TOTALE DELL'ATTIVO</b>   | <b>83.425</b>                  | <b>79.458</b> |

## Situazione Patrimoniale-Finanziaria Consolidata - Patrimonio netto e passività

Dati contabili, valori in Milioni di Euro

| Voci del patrimonio netto e delle passività |  | Preconsuntivo al<br>31/12/2024 | 31/12/2023    |
|---|--|--------------------------------|---------------|
| <b>1.</b>                                   | <b>PATRIMONIO NETTO</b>  | <b>9.628</b>                   | <b>9.799</b>  |
| 1.1   | Capitale   | 3.365                          | 3.365         |
| 1.2   | Altri strumenti patrimoniali   | 496                            |               |
| 1.3   | Riserve di capitale  | 1.639                          | 1.639         |
| 1.4   | Riserve di utili e altre riserve patrimoniali                            | 2.518                          | 1.756         |
| 1.5   | Azioni proprie (-)   | (14)                           | (4)           |
| 1.6   | Riserve da valutazione   | 243                            | 110           |
| 1.7   | Patrimonio di pertinenza di terzi (+/-)                                  | 262                            | 1.602         |
| 1.8   | Utile (Perdita) d'esercizio di pertinenza della capogruppo (+/-)         | 1.074                          | 1.101         |
| 1.9   | Utile (Perdita) d'esercizio di pertinenza di terzi (+/-)                 | 45                             | 230           |
| <b>2.</b>                                   | <b>FONDI PER RISCHI ED ONERI</b>   | <b>712</b>                     | <b>552</b>    |
| <b>3.</b>                                   | <b>PASSIVITÀ ASSICURATIVE</b>  | <b>53.226</b>                  | <b>51.200</b> |
| 3.1   | Contratti di assicurazione emessi che costituiscono passività            | 53.137                         | 51.108        |
| 3.2   | Cessioni in riassicurazione che costituiscono passività                  | 89                             | 92            |
| <b>4.</b>                                   | <b>PASSIVITÀ FINANZIARIE</b>   | <b>17.412</b>                  | <b>15.523</b> |
| 4.1   | Passività finanziarie valutate al fair value rilevato al conto economico | 11.862                         | 10.507        |
|   | a) passività finanziarie detenute per la negoziazione                    | 126                            | 95            |
|   | b) passività finanziarie designate al fair value                         | 11.736                         | 10.412        |
| 4.2   | Passività finanziarie valutate al costo ammortizzato                     | 5.550                          | 5.016         |
| <b>5.</b>                                   | <b>DEBITI</b>  | <b>953</b>                     | <b>938</b>    |
| <b>6.</b>                                   | <b>ALTRI ELEMENTI DEL PASSIVO</b>  | <b>1.494</b>                   | <b>1.446</b>  |
| 6.1   | Passività di un gruppo in dismissione posseduto per la vendita           |                                |               |
| 6.2   | Passività fiscali  | 51                             | 106           |
|   | a) correnti  | 34                             | 17            |
|   | b) differite   | 17                             | 89            |
| 6.3   | Altre passività  | 1.443                          | 1.340         |
|   | <b>TOTALE PATRIMONIO NETTO E PASSIVITÀ</b>                               | <b>83.425</b>                  | <b>79.458</b> |

## Conto Economico Consolidato

Dati contabili, valori in Milioni di Euro

| Voci       |  | Preconsuntivo al<br>31/12/2024 | 31/12/2023   |
|------------|--|--------------------------------|--------------|
| 1.         | Ricavi assicurativi derivanti dai contratti assicurativi emessi                                      | 9.810                          | 9.571        |
| 2.         | Costi per servizi assicurativi derivanti dai contratti assicurativi emessi                           | (8.797)                        | (9.405)      |
| 3.         | Ricavi assicurativi derivanti da cessioni in riassicurazione   | 220                            | 637          |
| 4.         | Costi per servizi assicurativi derivanti da cessioni in riassicurazione                              | (392)                          | (396)        |
| <b>5.</b>  | <b>Risultato dei servizi assicurativi</b>  | <b>841</b>                     | <b>407</b>   |
| 6.         | Proventi/oneri da attività e passività finanziarie valutate al fair value rilevato a conto economico | 572                            | 470          |
| 7.         | Proventi/oneri delle partecipazioni in collegate e joint venture                                     | 402                            | 641          |
| 8.         | Proventi/oneri da altre attività e passività finanziarie e da investimenti immobiliari               | 1.389                          | 1.326        |
| 8.1        | - Interessi attivi calcolati con il metodo dell'interesse effettivo                                  | 1.526                          | 1.452        |
| 8.2        | - Interessi passivi  | (223)                          | (186)        |
| 8.3        | - Altri proventi/Oneri   | 169                            | 160          |
| 8.4        | - Utili/perdite realizzati   | 1                              | (9)          |
| 8.5        | - Utili/perdite da valutazione   | (84)                           | (91)         |
|            | di cui: Connessi con attività finanziarie deteriorate  | (4)                            | (10)         |
| <b>9.</b>  | <b>Risultato degli investimenti</b>  | <b>2.363</b>                   | <b>2.437</b> |
| 10.        | Costi/ricavi netti di natura finanziaria relativi ai contratti assicurativi emessi                   | (1.554)                        | (1.286)      |
| 11.        | Ricavi/costi netti di natura finanziaria relativi alle cessioni in riassicurazione                   | 20                             | (3)          |
| <b>12.</b> | <b>Risultato finanziario netto</b>   | <b>829</b>                     | <b>1.148</b> |
| <b>13.</b> | <b>Altri ricavi/costi</b>  | <b>1.096</b>                   | <b>1.096</b> |
| <b>14.</b> | <b>Spese di gestione:</b>  | <b>(638)</b>                   | <b>(564)</b> |
| 14.1       | - Spese di gestione degli investimenti   | (72)                           | (75)         |
| 14.2       | - Altre spese di amministrazione   | (566)                          | (489)        |
| <b>15.</b> | <b>Accantonamenti netti ai fondi per rischi e oneri</b>  | <b>(44)</b>                    | <b>(10)</b>  |
| <b>16.</b> | <b>Rettifiche/Riprese di valore nette su attività materiali</b>                                      | <b>(624)</b>                   | <b>(377)</b> |
| <b>17.</b> | <b>Rettifiche/Riprese di valore nette su attività immateriali</b>                                    | <b>(143)</b>                   | <b>(133)</b> |
|            | di cui: Rettifiche di valore dell'avviamento   |                                |              |
| <b>18.</b> | <b>Altri oneri/proventi di gestione</b>  | <b>(1)</b>                     | <b>(2)</b>   |
| <b>19.</b> | <b>Utile (Perdita) dell'esercizio prima delle imposte</b>  | <b>1.316</b>                   | <b>1.565</b> |
| 20.        | Imposte  | (197)                          | (234)        |
| <b>21.</b> | <b>Utile (Perdita) dell'esercizio al netto delle imposte</b>   | <b>1.119</b>                   | <b>1.331</b> |
| 22.        | Utile (Perdita) delle attività operative cessate   |                                |              |
| <b>23.</b> | <b>Utile (Perdita) consolidato</b>   | <b>1.119</b>                   | <b>1.331</b> |
|            | di cui: di pertinenza della capogruppo   | 1.074                          | 1.101        |
|            | di cui: di pertinenza di terzi   | 45                             | 230          |

## Sintesi conto economico consolidato gestionale per settori - Preconsuntivo al 31/12/2024

Dati contabili, valori in Milioni di Euro

|   | Rami Danni |            |               | Rami Vita  |            |              | Settore Assicurativo |              |               | Collegate bancarie |            |               | Altre attività |             |               | Elisioni intersettoriali |             |        | Totale Consolidato |              |               |
|---|------------|------------|---------------|------------|------------|--------------|----------------------|--------------|---------------|--------------------|------------|---------------|----------------|-------------|---------------|--------------------------|-------------|--------|--------------------|--------------|---------------|
|   | 31/12/2024 | 31/12/2023 | var. %        | 31/12/2024 | 31/12/2023 | var. %       | 31/12/2024           | 31/12/2023   | var. %        | 31/12/2024         | 31/12/2023 | var. %        | 31/12/2024     | 31/12/2023  | var. %        | 31/12/2024               | 31/12/2023  | var. % | 31/12/2024         | 31/12/2023   | var. %        |
| Ricavi assicurativi derivanti dai contratti assicurativi emessi                               | 9.112      | 8.947      | 1,8           | 698        | 623        | 12,0         | 9.810                | 9.571        | 2,5           |                    |            |               |                |             |               |                          |             |        | 9.810              | 9.571        | 2,5           |
| Costi per servizi assicurativi derivanti dai contratti assicurativi emessi                    | (8.369)    | (9.029)    | (7,3)         | (428)      | (376)      | 14,0         | (8.797)              | (9.405)      | (6,5)         |                    |            |               |                |             |               |                          |             |        | (8.797)            | (9.405)      | (6,5)         |
| Risultato derivante da cessioni in riassicurazione  | (161)      | 247        | n.s.          | (11)       | (6)        | 73,2         | (172)                | 240          | n.s.          |                    |            |               |                |             |               |                          |             |        | (172)              | 241          | n.s.          |
| <b>Risultato dei servizi assicurativi</b>   | <b>582</b> | <b>165</b> | <b>n.s.</b>   | <b>259</b> | <b>241</b> | <b>7,2</b>   | <b>841</b>           | <b>406</b>   | <b>107,1</b>  |                    |            |               |                |             |               |                          |             |        | <b>841</b>         | <b>407</b>   | <b>106,6</b>  |
| Risultato degli investimenti*   | 722        | 669        | 8,0           | 1.462      | 1.308      | 11,8         | 2.185                | 1.977        | 10,5          | 393                | 597        | (34,1)        | 77             | 117         | (34,0)        | (69)                     | (67)        |        | 2.586              | 2.623        | (1,4)         |
| Costificativi netti di natura finanziaria relativi ai contratti assicurativi                  | (194)      | (97)       | (99,3)        | (1.340)    | (1.191)    | (12,5)       | (1.534)              | (1.289)      | (19,1)        |                    |            |               |                |             |               |                          |             |        | (1.534)            | (1.289)      | (19,0)        |
| <b>Risultato finanziario netto (esclusi interessi passivi su passività finanziarie)</b>       | <b>528</b> | <b>572</b> | <b>(7,6)</b>  | <b>122</b> | <b>116</b> | <b>4,9</b>   | <b>650</b>           | <b>688</b>   | <b>(5,5)</b>  | <b>393</b>         | <b>597</b> | <b>(34,1)</b> | <b>77</b>      | <b>117</b>  | <b>(34,0)</b> | <b>(69)</b>              | <b>(67)</b> |        | <b>1.052</b>       | <b>1.334</b> | <b>(21,1)</b> |
| Altri proventi/oneri  | (376)      | 8          | n.s.          | (16)       | 6          | n.s.         | (393)                | 13           | n.s.          |                    |            |               | (4)            | (46)        | (91,0)        | 42                       | 44          |        | (354)              | 10           | n.s.          |
| <b>Utile (perdita) prima delle imposte e degli interessi passivi su passività finanziarie</b> | <b>734</b> | <b>744</b> | <b>(1,3)</b>  | <b>365</b> | <b>363</b> | <b>0,4</b>   | <b>1.099</b>         | <b>1.107</b> | <b>(0,8)</b>  | <b>393</b>         | <b>597</b> | <b>(34,1)</b> | <b>73</b>      | <b>71</b>   | <b>3,2</b>    | <b>(27)</b>              | <b>(24)</b> |        | <b>1.539</b>       | <b>1.751</b> | <b>(12,1)</b> |
| Interessi passivi su passività finanziarie  | (197)      | (86)       | 129,9         | (40)       | (34)       | 17,3         | (237)                | (120)        | 97,9          |                    |            |               | (13)           | (90)        | (86,1)        | 27                       | 24          |        | (223)              | (186)        | 19,8          |
| <b>Utile (perdita) prima delle imposte</b>  | <b>537</b> | <b>658</b> | <b>(18,5)</b> | <b>325</b> | <b>329</b> | <b>(1,4)</b> | <b>861</b>           | <b>987</b>   | <b>(12,8)</b> | <b>393</b>         | <b>597</b> | <b>(34,1)</b> | <b>61</b>      | <b>(19)</b> | <b>n.s.</b>   |                          |             |        | <b>1.316</b>       | <b>1.565</b> | <b>(15,9)</b> |
| Imposte   | (85)       | (157)      | (45,8)        | (92)       | (94)       | (2,2)        | (177)                | (250)        | (29,5)        |                    |            |               | (20)           | 16          | n.s.          |                          |             |        | (197)              | (234)        | (15,8)        |
| Utile (perdita) attività operative cessate  |            |            |               |            |            |              |                      |              |               |                    |            |               |                |             |               |                          |             |        |                    |              |               |
| <b>Utile (perdita) consolidato</b>  | <b>452</b> | <b>502</b> | <b>(9,9)</b>  | <b>233</b> | <b>235</b> | <b>(1,1)</b> | <b>685</b>           | <b>737</b>   | <b>(7,1)</b>  | <b>393</b>         | <b>597</b> | <b>(34,1)</b> | <b>41</b>      | <b>(2)</b>  | <b>n.s.</b>   |                          |             |        | <b>1.119</b>       | <b>1.331</b> | <b>(15,9)</b> |
| Utile (perdita) di Gruppo   |            |            |               |            |            |              |                      |              |               |                    |            |               |                |             |               |                          |             |        | 1.074              | 1.101        |               |
| Utile (perdita) di Terzi  |            |            |               |            |            |              |                      |              |               |                    |            |               |                |             |               |                          |             |        | 45                 | 230          |               |

\* dato al netto degli interessi passivi su passività finanziarie